

Инструкция сотрудникам ИФКСиМП

Оглавление

Введение	1
Назначение преподавателей.....	1
Формирование ведомостей по преподавателю.....	4
Копирование назначений.....	5

Введение

В связи с необходимостью формирования ведомостей, объединяющих студентов различных направлений (специальностей), в модуле «БРС» был разработан новый функционал.

Назначение преподавателей

1. Для того чтобы назначить преподавателей необходимо выбрать пункт меню «БРС» → «Индивидуальный план студента» (Рисунок 1)

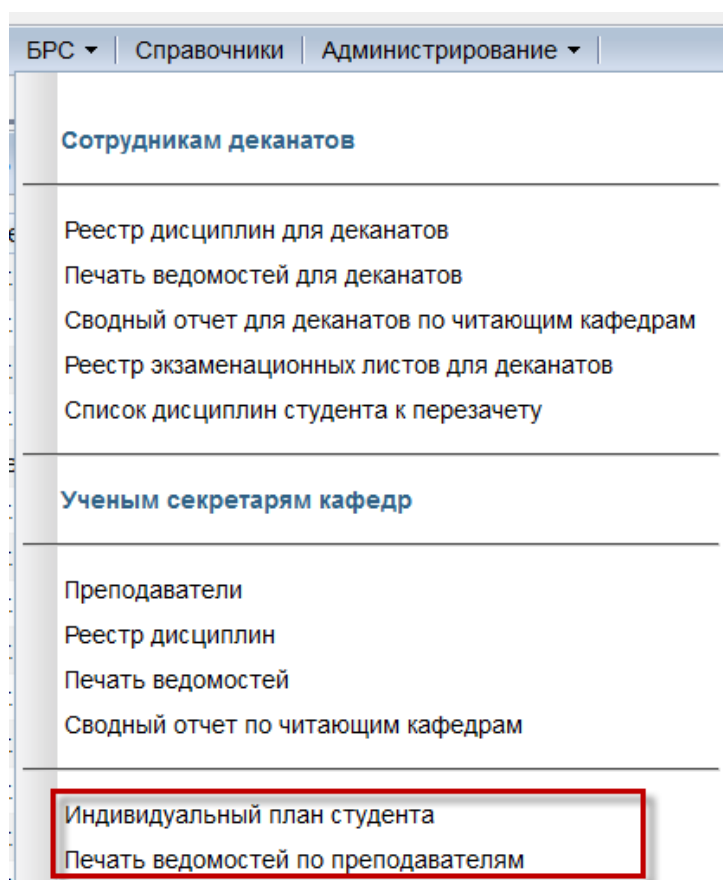


Рисунок 1. Меню «БРС»

2. На форме «Индивидуальный план студента» из выпадающих списков выберите значения полей год, семестр и курс, для которых необходимо сформировать список дисциплин (Рисунок 2). В поле «Год» выбирается год начала учебного периода

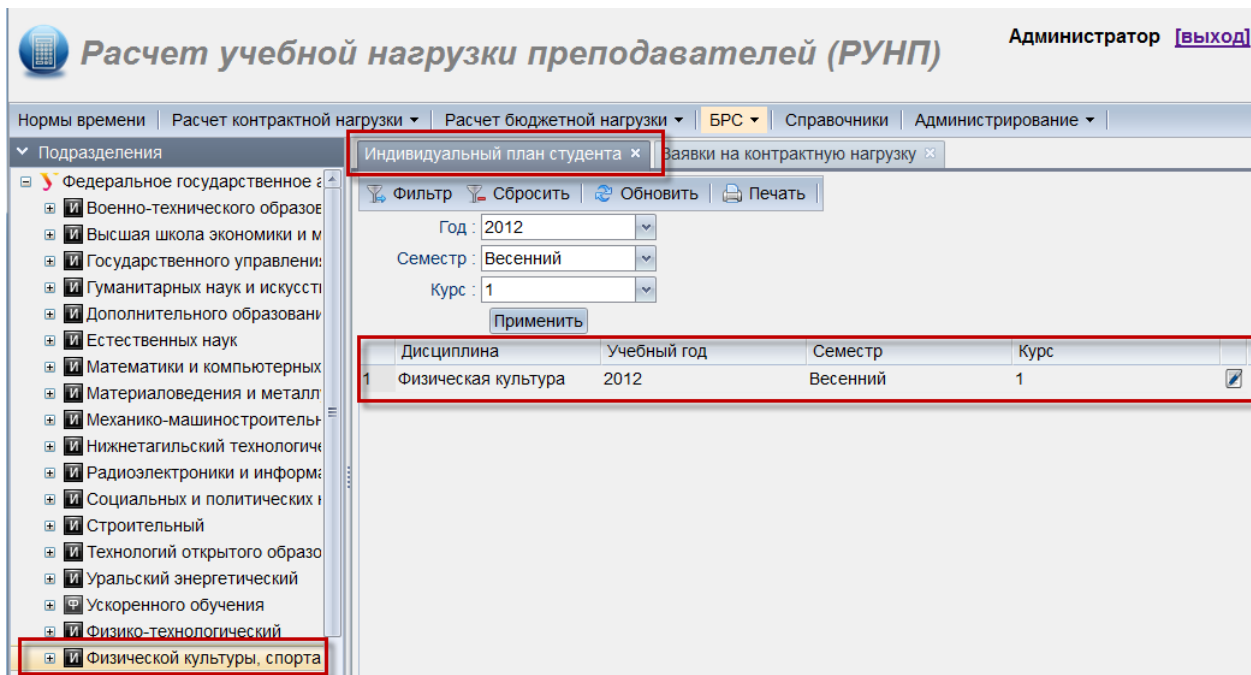


Рисунок 2. Форма «Индивидуальный план студента»

3. В строке в списке дисциплин нажимает кнопку редактирования и открывается форма назначения преподавателя (Рисунок 3)
4. Для того чтобы выбрать преподавателя необходимо нажать на кнопку «...»

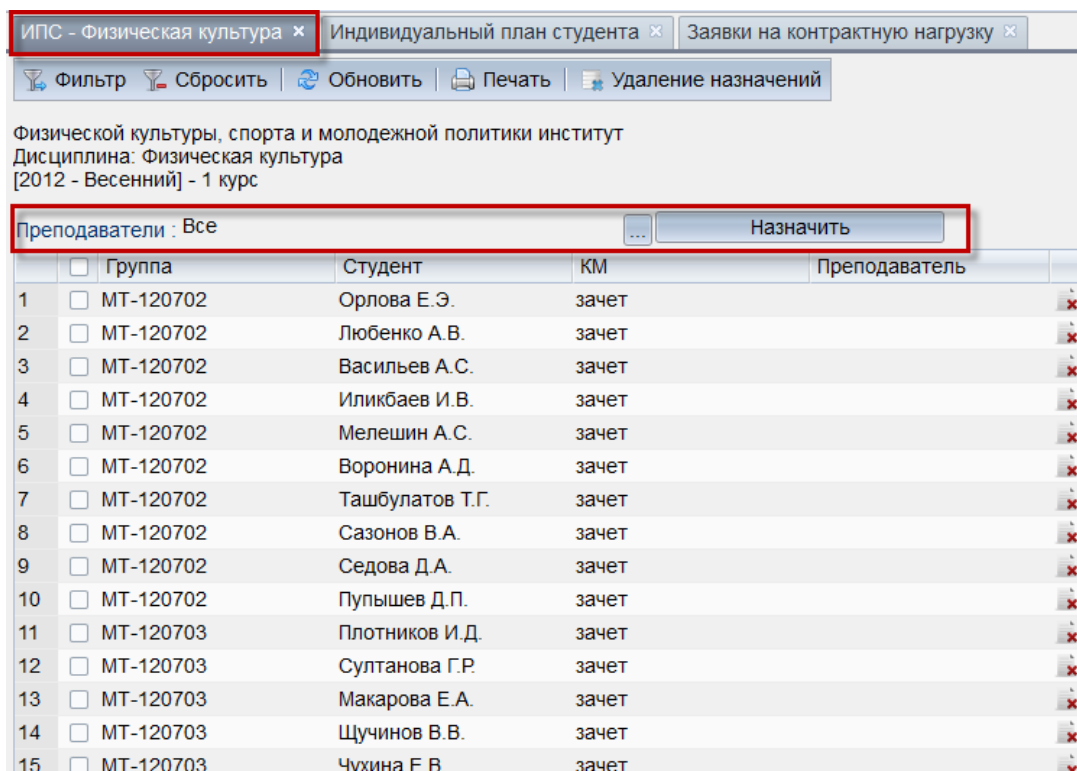
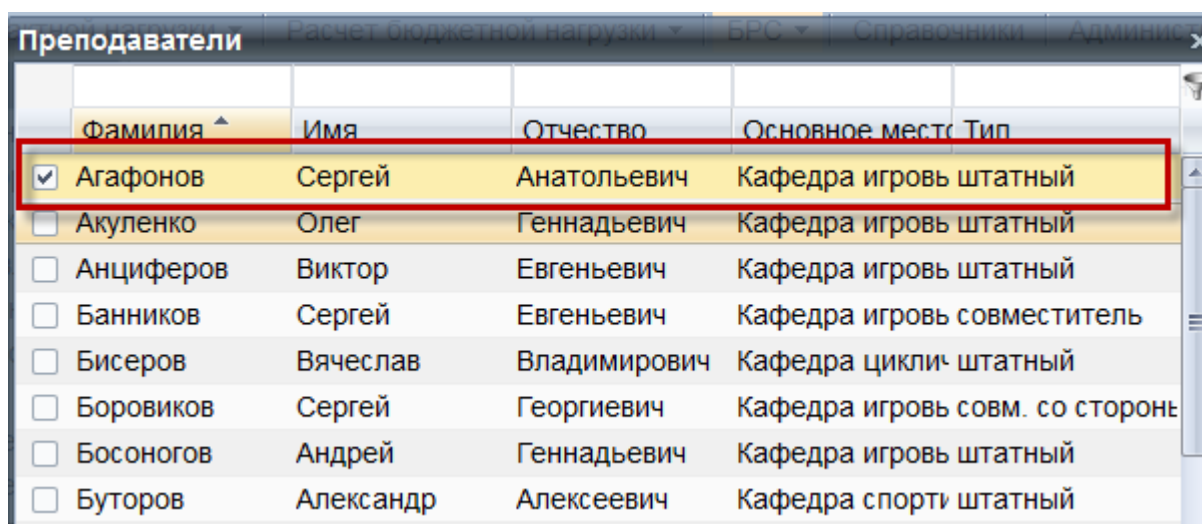


Рисунок 3. Форма назначения преподавателя

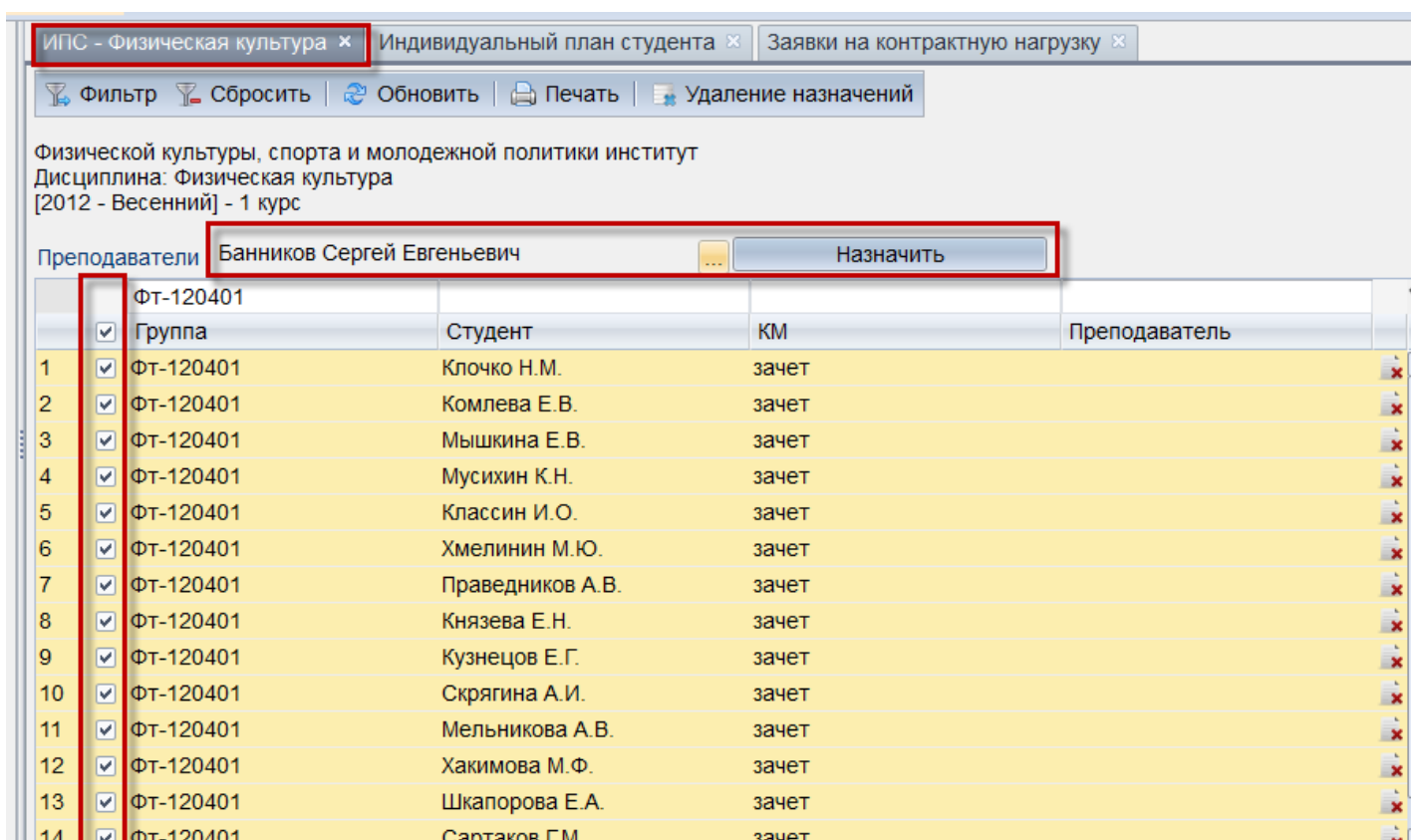
5. В открывшемся окне «Преподаватели» (Рисунок 4) отмечаем «флагом» назначаемого преподавателя.



	Фамилия	Имя	Отчество	Основное место	Тип
<input checked="" type="checkbox"/>	Агафонов	Сергей	Анатольевич	Кафедра игровь	штатный
<input type="checkbox"/>	Акуленко	Олег	Геннадьевич	Кафедра игровь	штатный
<input type="checkbox"/>	Анциферов	Виктор	Евгеньевич	Кафедра игровь	штатный
<input type="checkbox"/>	Банников	Сергей	Евгеньевич	Кафедра игровь	совместитель
<input type="checkbox"/>	Бисеров	Вячеслав	Владимирович	Кафедра циклич	штатный
<input type="checkbox"/>	Боровиков	Сергей	Георгиевич	Кафедра игровь	совм. со сторонь
<input type="checkbox"/>	Босоногов	Андрей	Геннадьевич	Кафедра игровь	штатный
<input type="checkbox"/>	Буторов	Александр	Алексеевич	Кафедра спорти	штатный

Рисунок 4. Окно «Преподаватели»

6. Затем в списке студентов отмечаем «флагами» (Рисунок 5) обучающихся у выбранного преподавателя. Примечание. При выборе студентов можно использовать стандартные фильтры.



ИПС - Физическая культура x Индивидуальный план студента x Заявки на контрактную нагрузку x

Фильтр Сбросить Обновить Печать Удаление назначений

Физической культуры, спорта и молодежной политики институт
Дисциплина: Физическая культура
[2012 - Весенний] - 1 курс

Преподаватели: Банников Сергей Евгеньевич Назначить

	Группа	Студент	КМ	Преподаватель
1	ФТ-120401	Клочко Н.М.	зачет	
2	ФТ-120401	Комлева Е.В.	зачет	
3	ФТ-120401	Мышкина Е.В.	зачет	
4	ФТ-120401	Мусихин К.Н.	зачет	
5	ФТ-120401	Классин И.О.	зачет	
6	ФТ-120401	Хмелинин М.Ю.	зачет	
7	ФТ-120401	Праведников А.В.	зачет	
8	ФТ-120401	Князева Е.Н.	зачет	
9	ФТ-120401	Кузнецов Е.Г.	зачет	
10	ФТ-120401	Скрягина А.И.	зачет	
11	ФТ-120401	Мельникова А.В.	зачет	
12	ФТ-120401	Хакимова М.Ф.	зачет	
13	ФТ-120401	Шкапорова Е.А.	зачет	
14	ФТ-120401	Сартаков Г.М.	зачет	

Рисунок 5. Выбор студентов

7. После вышеуказанных действий нажимаем кнопку «Назначить» в строке с ФИО преподавателя (Рисунок 5).
8. Напротив фамилий выбранных студентов появляются данные преподавателя (Рисунок 6)

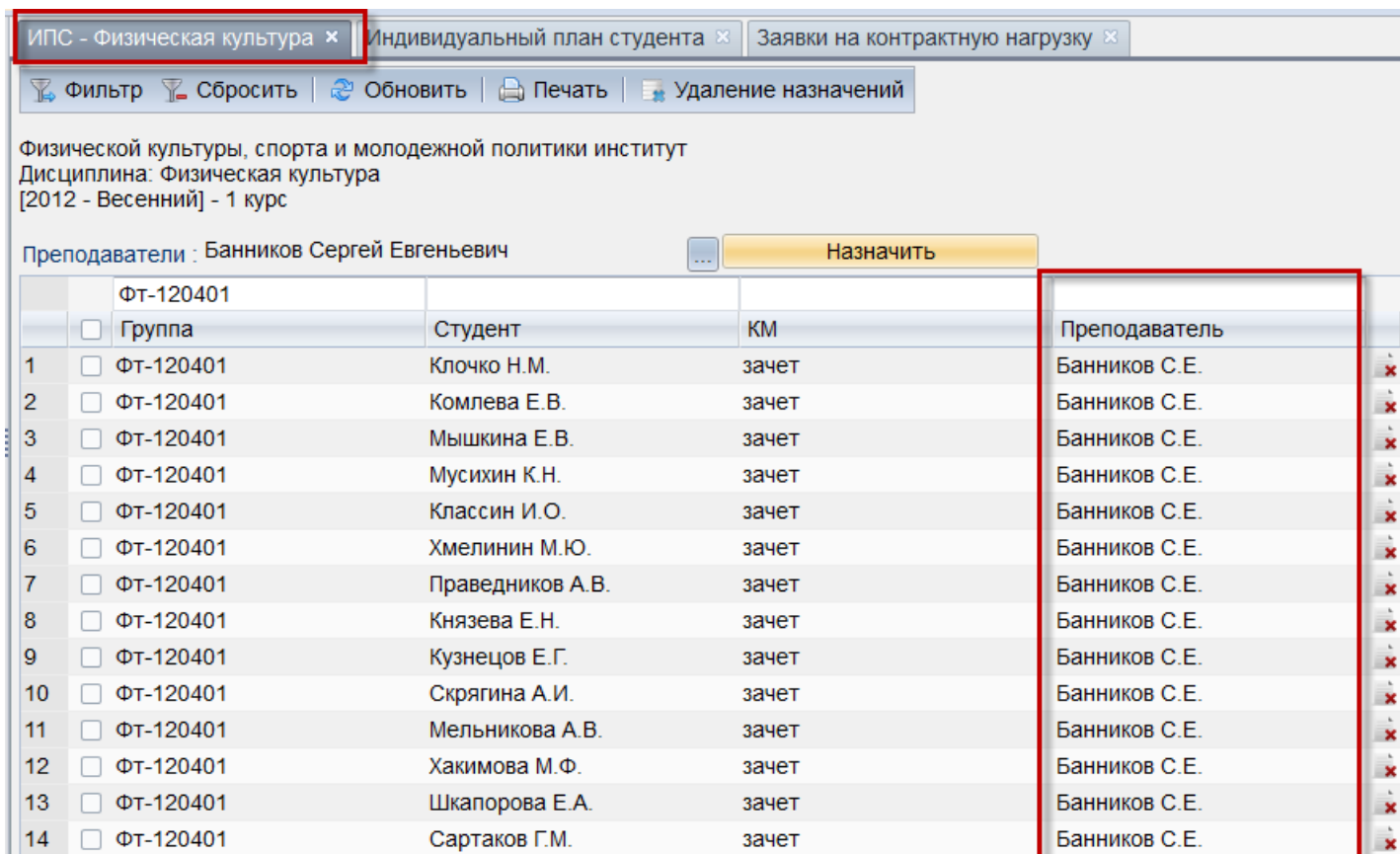


Рисунок 6. Назначение преподавателя группе студентов

9. Если преподаватель назначен неправильно, то можно исправить ситуацию повторно отметив студентов и нажав кнопку «Удалить назначения» (Рисунок 6)
10. После того как все студенты привязаны к выбранному преподавателю можно переходить к формированию ведомостей

Формирование ведомостей по преподавателю

1. Выбрать пункт меню «БРС» → «Печать ведомостей по преподавателям» (Рисунок 1)
2. В открывшейся форма нажать на кнопку «Сформировать ведомости» (Рисунок 7)

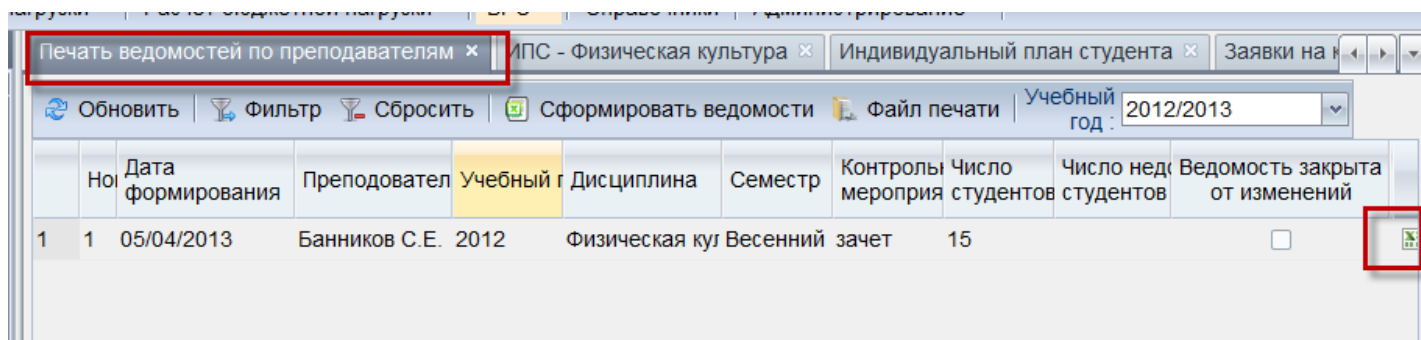


Рисунок 7. Форма «Печать ведомостей по преподавателям»

3. Печать ведомостей осуществляется либо с помощью кнопки «Файл печати», либо с помощью иконки в строке с данными ведомости (Рисунок 7)
4. Печатная форма аттестационной ведомости отличается шапкой и наличием колонки с названием группы, в которой учится студент (Рисунок 8).

АТТЕСТАЦИОННАЯ ВЕДОМОСТЬ № 00001

учебный год 2012, семестр 2 (Весенний)

Дисциплина: Физическая культура

Вид аудиторной нагрузки: практические занятия

Кафедра, читающая дисциплину: деканат ИФКСиТ

Преподаватель: Банников С.Е.

Дата сдачи

№ п/п	Ф. И. О. студента	№ зачетной книжки	Группа	Общий балл по лекциям с учетом весового коэффициента (K=0.0)	Общий балл по лабораторным работам с учетом весового коэффициента (K=0.0)	K=1.0		Общий балл по практическим занятиям с учетом весового коэффициента (K=1.0)	Итоговый балл по дисциплине	Итоговая оценка	Подпись
						Общий балл текущей аттестации по практическим занятиям с учетом весового коэффициента (K=0.6)	Общий балл промежуточной аттестации и по практическим занятиям с учетом весового коэффициента (зачет)				
1	Классин И.О.	08201901	Фт-120401								
2	Клочко Н.М.	08201902	Фт-120401								
3	Князева Е.Н.	08201903	Фт-120401								
4	Комлева Е.В.	08201904	Фт-120401								

Рисунок 8. Печатная форма аттестационной ведомости по преподавателю

Копирование назначений

- Для того чтобы скопировать связь «студент-преподаватель» на следующий семестр необходимо в форме «Индивидуальный план студента» в строке с названием дисциплины нажать на иконку копирования (Рисунок 9)

The screenshot shows the 'Индивидуальный план студента' (Individual Student Plan) window. At the top, there are tabs for 'Индивидуальный план студента' and 'Заявки на контрактную нагрузку'. Below the tabs is a toolbar with 'Фильтр', 'Сбросить', 'Обновить', and 'Печать' buttons. There are also dropdown menus for 'Год' (Year), 'Семестр' (Semester), and 'Курс' (Course), with a 'Применить' (Apply) button below them.

The main part of the window is a table with columns: 'Дисциплина' (Discipline), 'Учебный год' (Academic Year), 'Семестр' (Semester), and 'Курс' (Course). The table lists 15 disciplines. The first row is highlighted in yellow. To the right of each row, there are icons for copying and deleting.

A 'Копирование' (Copying) dialog box is open over the table. It has dropdown menus for 'Год' (Year), 'Семестр' (Semester), and 'Курс' (Course). The 'Семестр' dropdown is currently set to 'Осенний' (Autumn). There are 'Отмена' (Cancel) and 'Применить' (Apply) buttons at the bottom of the dialog.

Рисунок 9. Копирование связей «студент-преподаватель»

2. В окне «Копирование» (Рисунок 9) слева отображаются параметры, откуда копируется информация, а справа – куда.
3. После изменения параметров в правой части окна необходимо нажать кнопку «Применить».
4. Если копирование прошло успешно, то выдается сообщение «Данные успешно скопированы» (Рисунок 10).

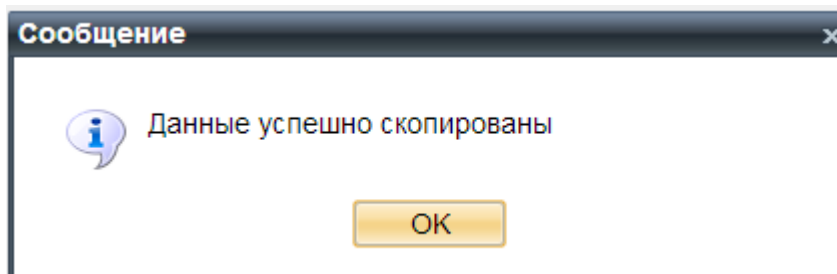


Рисунок 10. Сообщение об успешной операции копирования

Примечание. Если Вы забыли изменить параметры в правой части окна «Копирование», то выдается сообщение "Новые параметры копирования не должны совпадать с исходными" (Рисунок 11).

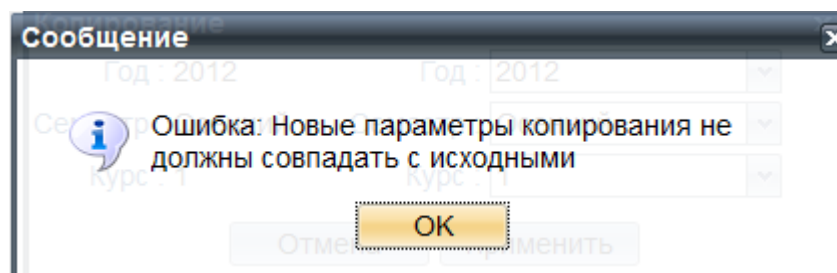


Рисунок 11. Сообщение об ошибке в процессе копирования